

# DS18®



## DBPX200

DIGITAL BASS PROCESSOR WITH HI TO LOW  
SIGNAL CONVERTER

PROCESADOR DE BAJO DIGITAL  
CON CONVERTIDOR DE SEÑAL ALTA A BAJA

**OWNER'S MANUAL**  
MANUAL DEL USUARIO

ENGLISH | ESPAÑOL



# DBPX200

## DIGITAL BASS PROCESSOR WITH HI TO LOW SIGNAL CONVERTER

Congratulations, you have just purchased a product with DS18 quality. Through Engineers with years of experience, critical testing procedures, and a high-tech laboratory we have created a range of high-quality products that reproduce the musical signal with the clarity and fidelity you deserve.

To ensure optimal product operation, read this manual carefully before using the product. Keep the manual in a safe and accessible place for future reference.

## FEATURES

- **Balanced line level input**
- **Fully adjustable bass processor that creates low frequencies from the original source**
- **Hi-Level speaker inputs for OEM intergration**
- **Dual knob dash mount remote control**
- **Input load selector**
- **Subsonic filter**
- **Auto Turn-on selectable**
- **PCB with anti-corrosion coating**
- **Compact design**



**BEFORE OPERATING THE UNIT, PLEASE READ THIS MANUAL THOROUGHLY AND RETAIN IT FOR FUTURE REFERENCE**

## PROCESADOR DE BAJO DIGITAL CON CONVERTIDOR DE SEÑAL ALTA A BAJA

Felicidades, acaba de adquirir un producto con la calidad de DS18. A través de ingenieros con años de experiencia, procedimientos de prueba críticos y un laboratorio de alta tecnología, hemos creado una gama de productos de alta calidad que reproducen la señal musical con la claridad y fidelidad que usted se merece.

Para asegurar un funcionamiento óptimo del producto, lea este manual detenidamente antes de usar el producto. Guarde el manual en un lugar seguro y accesible para futuras consultas.

## CARACTERÍSTICAS

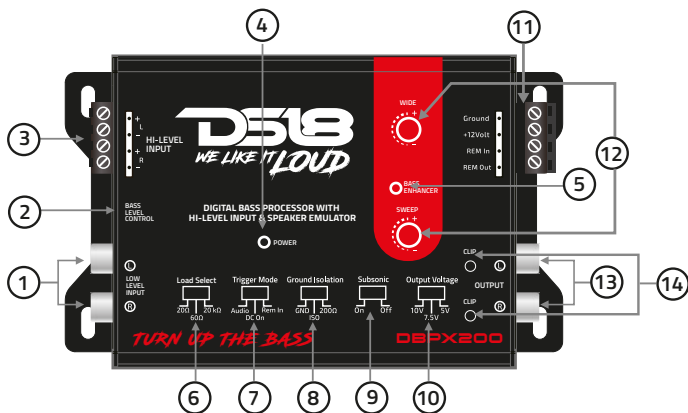
- **Entrada nivel línea balanceada**
- **Procesador de bajo que crea frecuencias bajas desde la fuente original totalmente ajustable**
- **Entradas de altavoz de alto nivel para integración OEM**
- **Control remoto de montaje en tablero con perilla doble**
- **Selector de carga de entrada**
- **Filtro subsónico**
- **Encendido automático seleccionable**
- **PCB con revestimiento anticorrosion**
- **Diseño compacto**



**FAVOR DE LEER CUIDADOSAMENTE LAS INSTRUCCIONES ANTES DE INSTALAR O USAR ESTE PROCESADOR.**

# OPERATIONS OF FUNCTIONS / OPERACIONES DE FUNCIONES

**DS18**<sup>®</sup>



**1. RCA Inputs:** The inputs of the DBPX200 use a balanced input circuit to minimize induced noise. They are also designed to handle very high signal voltages up to 10V.

**2. Bass Remote Level Control:** Adjust the level of the bass produced by your system. Also adjusts the amount of bass restoration.

**3. Speaker Inputs:** The inputs of the DBPX200 use a balanced input circuit to minimize induced noise. They are also designed to handle very high signal voltages up to 30V.

**4. Power LED:** Notifies that power to the unit is on.

**5. Bass Enhancer LED:** Low frequency BASS indicator light at processor output.

**1. Entradas RCA:** Las entradas del DBPX200 utilizan un circuito de entrada balanceado para minimizar el ruido inducido. También están diseñados para manejar voltajes de señal muy altos de hasta 10V.

**2. Control remoto de nivel de graves:** ajuste el nivel de los graves producidos por su sistema. También ajusta la cantidad de restauración de bajos.

**3. Entradas de altavoz:** Las entradas del DBPX200 utilizan un circuito de entrada balanceado para minimizar el ruido inducido. También están diseñados para manejar voltajes de señal muy altos de hasta 30V.

**4. LED de encendido:** Notifica que la unidad está encendida.

**5. LED de potenciador de graves:** Luz indicadora de GRAVES de baja frecuencia en la salida del procesador.

# DBPX200

**6. Speaker Input Load Select (20k $\Omega$  / 60 $\Omega$  / 20 $\Omega$ ):** For factory audio systems requiring a resistance load to output audio, select 60 $\Omega$  first, then 20 $\Omega$ . All others use 20k $\Omega$  setting.

**7. Trigger Mode:** Select the "Turn-On" mode depending on your system type.

You can turn on the device using:

**Audio:** Signal Input from Speaker or RCA.

**DC-ON:** Offset voltage from speaker input only.

**REM-IN:** Using the remote +12V input from head unit.

**8. Ground Isolation (GND / ISO / 200 $\Omega$ ):** Occasionally alternator whine may appear in a system due to improper grounding. To help resolve this situation the DBPX200 provides alternative grounding connections. Make sure your system is OFF before moving these switch.

**9. Subsonic (ON / OFF):** This controls the high-pass crossover for the subwoofer output. Adjust from OFF to ON, set at 50Hz

**10. Output Voltage (10V / 7.5V / 5V):** Systems vary in design, with some geared for powerful SPL performance and others for a more refined audio experience. The Bass Maximizer allows you to adjust the signal voltage of the Bass Restoration Circuit, either increasing or decreasing it. Depending on your system, you can change this switch to a higher or lower setting to optimize your bass output and safeguard your speakers.

6. Selección de carga de entrada del altavoz (20k $\Omega$  / 60 $\Omega$  / 20 $\Omega$ ): Para sistemas de audio de fábrica que requieren una carga de resistencia para emitir audio, seleccione 60  $\Omega$  primero y luego 20 $\Omega$ . Todos los demás utilizan una configuración de 20 k $\Omega$ .

7. Modo de activación: seleccione el modo "Encendido" según el tipo de sistema. Puede encender el dispositivo usando:

**AUDIO:** Entrada de señal desde altavoz o RCA.

**DC-ON:** voltaje de compensación solo desde la entrada del altavoz.

**REM-IN:** Usando la entrada remota de +12V desde la unidad principal.

8. Aislamiento de tierra (GND / ISO / 200  $\Omega$ ): Ocasionalmente puede aparecer un chirrido del alternador en un sistema debido a una conexión a tierra inadecuada. Para ayudar a resolver esta situación, el DBPX200 proporciona conexiones a tierra alternativas. Asegúrese de que su sistema esté apagado antes de mover estos interruptores.

9. Subsónico (Encendido / Apagado): Esto controla el cruce de paso alto para la salida del subwoofer. Ajuste de APAGADO a ENCENDIDO, configurado a 50Hz.

10. Voltaje de Salida (10V / 7.5V / 5V): Los sistemas varían en diseño, algunos están diseñados para un rendimiento SPL potente y otros para una experiencia de audio más refinada.

**11. Power Terminal Block / +12V / Ground / REM In / REM Out:** Be sure to secure your connections to prevent shorts and damage to your DS18 unit.

**12. Bass Restoration Settings:** These knobs govern the bass restorer functions of the DBPX200. The SWEEP knob enables you to select the center frequency that the DBPX200 will maximize. The WIDE knob adjusts the width of the frequency range that the DBPX200 will impact.

**13. RCA Output:** Connect these RCA connectors to the subsequent component after the DBPX200, such as a crossover, equalizer, or amplifier. It's important to note that the DBPX200 should be placed in-line before a crossover.

**14. CLIP Lamp:** Activates when the total harmonic distortion (THD) reaches 1% of the machine output.

El selector de voltaje de salida le permite ajustar el voltaje de la señal del Circuito de Restauración de Bajos, ya sea incrementándolo o disminuyéndolo. Dependiendo de su sistema, puede cambiar estos puentes a una configuración más alta o más baja para optimizar la salida de graves y proteger sus altavoces.

**11. Bloque de terminales de alimentación / +12 V / tierra / entrada REM / salida REM:** asegúrese de asegurar las conexiones para evitar cortocircuitos y daños a su unidad DS18.

**12. Ajustes del Restaurador de Bajos:** Estos mandos controlan las funciones del restaurador de bajos del DBPX200. La perilla SWEEP le permite seleccionar la frecuencia central que maximizará el DBPX200. La perilla WIDE ajusta el ancho del rango de frecuencia en el que impactará el DBPX200.

**13. Salida RCA:** Conecte estos conectores RCA al componente posterior al DBPX200, como un crossover, ecualizador o amplificador. Es importante tener en cuenta que el DBPX200 debe colocarse en línea antes de un cruce.

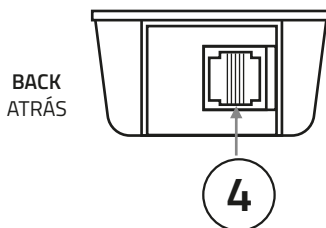
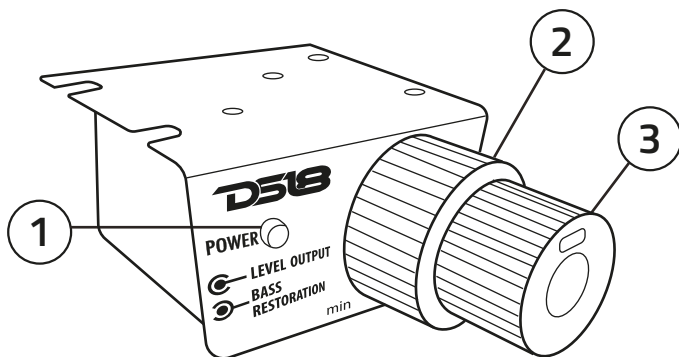
**14. Lámpara CLIP:** Se activa cuando la distorsión armónica total (THD) alcanza el 1% de la salida de la máquina.

**SÚBELE  
AL BAJO**

# DBPX200

## DUAL KNOB DASH MOUNT REMOTE CONTROL /

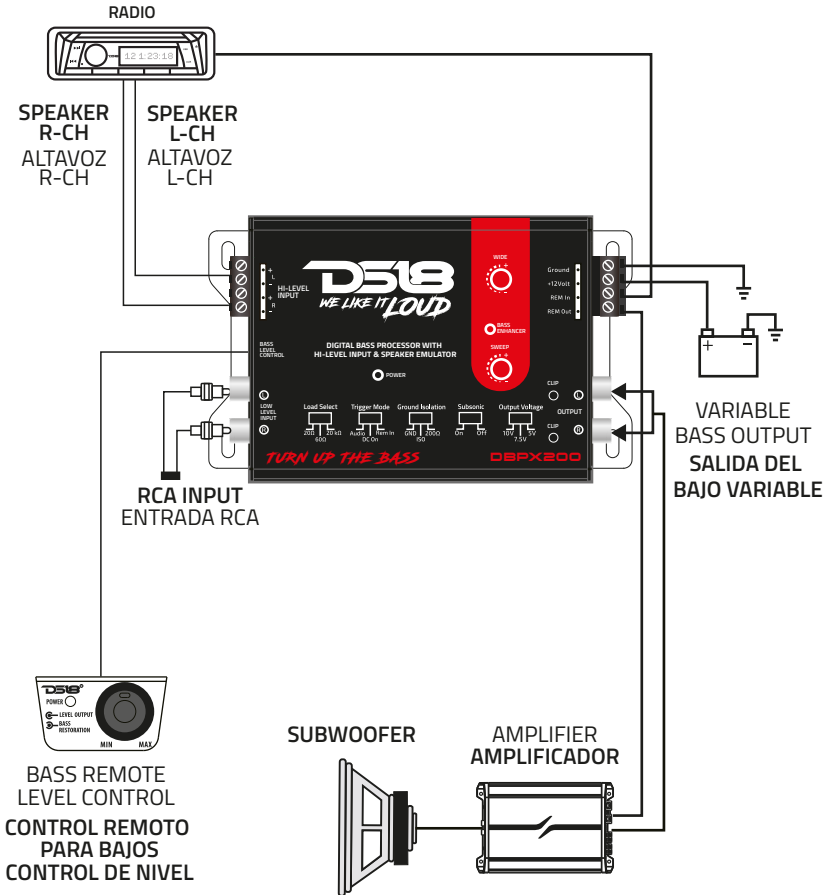
CONTROL REMOTO DE MONTAJE EN  
TABLERO CON PERILLA DOBLE



1. Power LED Indicator
2. Output Level Knob
3. Bass Restoration level knob
4. Cable connector from processor

1. Luz de Encendido
2. Perilla de Nivel de Salida
3. Perilla de Nivel de Restauración del bajo
4. Conector del cable del procesador

# SIGNAL CONNECTION / CONEXIÓN DE SEÑAL



# OBPX200

## SPECIFICATIONS

### GENERAL FEATURES

Operating Voltage .....	9-16V
Power Consumption .....	0.18A
Recommended Fuse Rating.....	1A
Power Input Terminal Size .....	16ga
LED Indicator.....	Power / Bass Enhancer
Ground Isolation Switch .....	Yes (GND/ISO/200Ω)
Hi-Level Speaker Input .....	Yes (2 Channels)
Auto Turn-on Function .....	Yes (Audio/DC)
Remote Turn-on (Input / Output) .....	Yes
Remote Level Control .....	Yes (Bass Enhancer/Level/Clip LED)
RCA Connector Type.....	Tiffany (Silver)
Compact Size for an easy Installation in any Application .....	Yes
Surface Mount Component Technology.....	Yes
Quality Control Verification using Audio Precision Instruments .....	Yes
Housing Material.....	Aluminum
Body Color .....	Black

### AUDIO SPECIFICATIONS

Frequency Response.....	10Hz-20kHz
S/N Ratio .....	95dB
THD.....	0.05%
Input Sensitivity (Low-Level).....	<8.8V
Input Sensitivity (Hi-Level) .....	> 15V
Input Impedance.....	20kohms
Output Voltage .....	Selectable (5V/7.5V/10V)
Output Impedance .....	110ohms
Balanced Input Noise Rejection .....	>45dB
Stereo Separation .....	>50dB

### CROSSOVER SECTION

Subwoofer LPF Frequency Cut-off .....	No (Full Range Signal)
Subwoofer Infrasonic Frequency Cut-off .....	Selectable (Off/50Hz)

### BASS PROCESSOR SECTION

Gain.....	0~8.8V
Center Frequency (Sweep) .....	75Hz~120Hz
Q Factor (Wide).....	1~4

### MEASUREMENTS

Overall Length.....	6" / 153mm
Overall Width .....	3.7" / 95mm
Overall Height .....	1.1" / 28mm



## ESPECIFICACIONES

### CARACTERÍSTICAS GENERALES

Tensión de funcionamiento .....	9-16V
Consumo de energía .....	0.18A
Clasificación de fusible recomendada .....	1A
Tamaño del terminal de entrada de energía.....	16ga
Indicador LED.....	Encendido/ Potenciador de Bajo
Interruptor de aislamiento de tierra .....	Sí (GND/ISO/200Ω)
Entrada de altavoz de Alto Nivel.....	Sí (2 Canales)
Función de encendido automático .....	Sí (Audio/DC)
Encendido Remoto (Entrada/Salida).. .....	Sí
Control de nivel remoto .....	Sí (Potenciador de Bajo/Nivel/ Indicador LED de clip)
Tipo de conector RCA .....	Tiffany (Plateado)
Tamaño compacto para una fácil instalación para cualquier aplicación .....	Sí
Tecnología de componentes de montaje en superficie .....	Sí
Verificación del control de calidad mediante instrumentos audio precision .....	Sí
Material de la carcasa .....	Aluminio
Color de la carcasa / Acabado.....	Negro

### ESPECIFICACIONES DEL AUDIO

Frequency Response .....	10Hz-20kHz
Relación S/N .....	95dB
THD / Distorción Armónica Total .....	0.05%
Sensibilidad de Entrada (Nivel -Bajo) .....	<8.8V
Sensibilidad de Entrada (Nivel-Alto) .....	>15V
Impedancia de Entrada.....	20Kohms
Salida de Voltaje.....	Seleccionable (5V/7.5V/10V)
Impedancia de Salida.....	110ohms
Rechazo de ruido de entrada balanceado.....	>45dB
Separación Estéreo .....	>50dB

### SECCIÓN CRUZADA

Corte de frecuencia LPF del subwoofer .....	No (Señal de rango completo)
Corte de frecuencia infrasónica del subwoofer.....	Seleccionable (Apagado/50Hz)

### SECCIÓN DEL PROCESADOR DE BAJOS

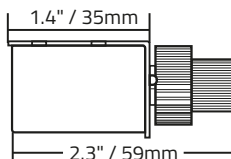
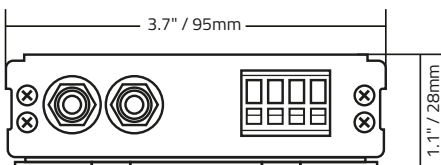
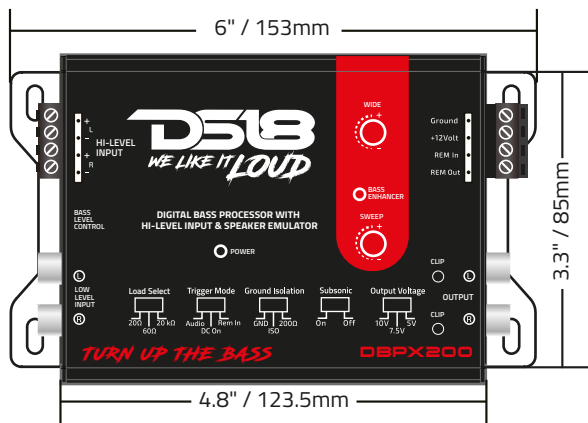
Ganancia.....	0~8.8V
Frecuencia central (Barrido).....	75Hz~120Hz
Factor Q (Ancho).....	1~4

### MEDIDAS

Longitud Total .....	6" / 153mm
Ancho Promedio .....	3.7" / 95mm
Altura Total .....	1.1" / 28mm

# DBPX200

## MEASUREMENTS / MEDIDAS



### WARRANTY

Please visit our website [DS18.com](http://DS18.com) for more information on our warranty policy.

We reserve the right to change products and specifications at any time without notice.

Images may or may not include optional equipment.

### GARANTÍA

Visita nuestra página web [DS18.com](http://DS18.com) para obtener más información sobre nuestra garantía.

Nos reservamos el derecho de cambiar productos y especificaciones en cualquier momento sin previo aviso. Las imágenes pueden incluir o no equipo opcional.



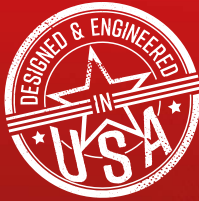
#### WARNING:

Cancer and Reproductive Harm.  
[www.P65Warning.ca.gov](http://www.P65Warning.ca.gov)



#### ADVERTENCIA:

Cáncer y Daño Reproductivo.  
[www.P65Warning.ca.gov](http://www.P65Warning.ca.gov)



FOR MORE INFORMATION  
PLEASE VISIT  
**DS18.COM**

***WE LIKE IT LOUD***

The DS18 logo, featuring the letters "DS18" in a bold, stylized, italicized font. The "D" and "S" are connected, and the "18" is separate. A registered trademark symbol (®) is located to the upper right of the "8".

**DS18<sup>®</sup>**